

## Grands magasins du Louvre Anastigmatographe-Louvre

---

Fabricant (si # de la marque) :		Pays de fabrication :	Inconnu
Début de fabrication :	1913	Fin de fabrication :	1913
Rareté :	Rare	Page du McKeown :	-
Type d'appareil :	DÃ©tective		

### Film

---

Type de film :	Plaque	Nombre maxi de vues :	
Format :	9 x 12 cm	Format :	
Format :		Format :	
Avancement :	Autre (voir texte de la page)	Position :	-
Rembobinage :	Non	Position :	-

### Exposition

---

Cellule :		Position :	
Sensibilité :			

### Obturbateur

---

Marque de l'obturateur :		Modèle de l'obturateur :	
Type d'obturateur :	Rotatif	Vitesses :	

### Objectif

---

Type d'objectif :		Montage de l'objectif :	Fixe
Marque de l'objectif :	Zeiss	Modèle de l'objectif :	Tessar
Monture d'objectif :		Mode de map :	
Focale :		Ouverture maxi :	

### Divers

---

Type de pile :		Couleur du soufflet :	
Forme du soufflet :		Décentrement horizontal :	
Décentrement vertical :		Second viseur :	
Type de viseur :			

[www.collection-appareils.fr](http://www.collection-appareils.fr)

[www.collection-appareils.fr](http://www.collection-appareils.fr)

## JUMELLES-LOUVRE - PHOTO-LOUVRE

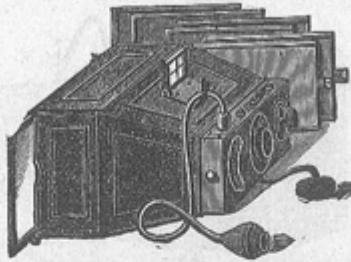


Fig. 25

- JUMELLE-LOUVRE A**, objectif achromatique, diaphragmes à iris, obturateur à vitesses variables faisant la pose et l'instantané, viseur clair, glace dépolie, 6 châssis simples pour plaques 9×12 . . . . . 20. »  
**Modèle B** avec objectif rectiligne . . . . . 39. »  
**Supplément** pour mise au point à crémaillère . 10. »  
**CHASSIS** simples négatifs p<sup>r</sup> Jumelle Louvre 9×12. 1.25  
**SAC** toile grise avec courroie, pour mettre les jumelles Louvre sans les châssis . . . . . 2.90  
**Le même** avec étai pour châssis . . . . . 4.90  
**SAC** cuir . . . . . 7.90



Fig. 27

- PHOTO-LOUVRE** 6½×9 contenant 12 porte-plaques; garnie maroquin noir, poignée à anneaux, objectif achromatique, diaphragmes à iris, obturateur à vitesses variables fonctionnant au doigt ou au propulseur. 19.75  
 Même modèle en 9×12 . . . . . 25. »  
**SAC** spécial rigide avec courroie 6½×9. . . . . 3.75  
 — — — — — 9×12 . . . . . 4.50

## Dernière Nouveauté

LE  
"STÉREAN"

se place

sur tous les appareils

9×12 - 9×14 et 13×18

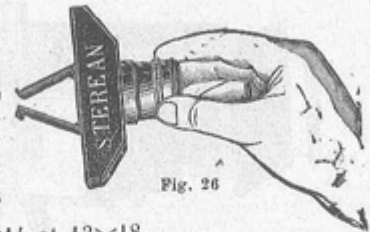


Fig. 26

Cet appareil permet de faire des épreuves directes stéréoscopiques avec un seul objectif.

- En boîte avec instruction . . . . . 33. »  
**Bague spéciale** pour ajuster le "STÉREAN" sur l'objectif. . . . . 1.50

**TROUSSE** cuir noir contenant un jeu de 3 lentilles complémentaires pour faire le portrait à 1<sup>m</sup>, 3<sup>m</sup> ou 5 mètres avec les Jumelles-Louvre et Photo-Louvre. . . . . 4.50  
 Propulseur pour Photo-Louvre et Jumelle-Louvre. 2.75

Fig. 28

DÉTECTIVE  
LOUVRE

- Appareil** 9×12 de construction robuste, obturateur fonctionnant au doigt ou à la poire, faisant la pose et l'instantané à vitesses variables. Diaphragmes iris et écrous au pas du congrès. Avec objectif rectiligne extra-rapide. . . . . 59. »  
 Avec objectif Hermagis extra-rapide. . . . . 95. »



## "Spécial-Louvre" - "Anastigmographes-Louvre"

Appareil de précision,  
mécanisme de grande sûreté.



Fig. 29

- Fig. 29. — ANASTIGMOGRAPHE-LOUVRE, 9×12**  
 Avec objectif Anastigmat-Louvre. . . . . 120. »  
 Avec Tessar-Krauss-Zeiss . . . . . 190. »  
**ANASTIGMOGRAPHE-LOUVRE** réduit et ouvrant avec décentrement dans les deux sens.  
 Avec Anastigmat-Louvre . . . . . 130. »  
 Avec Tessar-Krauss-Zeiss . . . . . 200. »

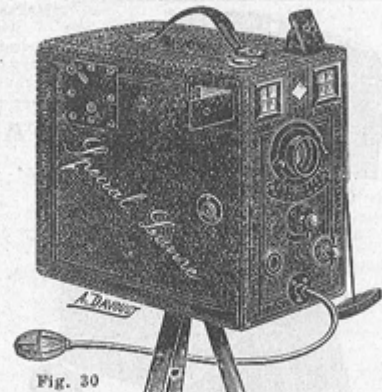


Fig. 30

- Fig. 30. SPÉCIAL-LOUVRE 9×12**, escamotage à l'avant, objectif rectiligne aplanétique premier choix. 75. »  
 Même modèle avec objectif Hermagis, série II. 110. »  
**SPÉCIAL-LOUVRE** à décentrement dans les deux sens, escamotage sur le côté droit et ouvrant.  
 Objectif rectiligne . . . . . 85. »  
 Objectif Hermagis, série II . . . . . 115. »