

Manufrance Chambre Noire pour Plaque coloniale

Fabricant (si # de la marque) :		Pays de fabrication :	Inconnu
Début de fabrication :	1910	Fin de fabrication :	1911
Rareté :	Rare	Page du McKeown :	-
Type d'appareil :	Chambre		

Film

Type de film :	Plaque	Nombre maxi de vues :	
Format :	13 x 18 cm	Format :	
Format :		Format :	
Avancement :	Non	Position :	-
Rembobinage :	Non	Position :	-

Exposition

Cellule :		Position :	
Sensibilité :			

Obturbateur

Marque de l'obturateur :	-	Modèle de l'obturateur :	-
Type d'obturateur :		Vitesses :	-

Objectif

Type d'objectif :		Montage de l'objectif :	Fixe
Marque de l'objectif :	-	Modèle de l'objectif :	-
Monture d'objectif :		Mode de map :	
Focale :		Ouverture maxi :	

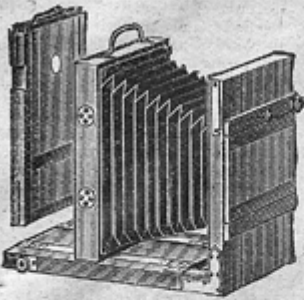
Divers

Type de pile :		Couleur du soufflet :	
Forme du soufflet :		Décentrement horizontal :	
Décentrement vertical :		Second viseur :	
Type de viseur :			

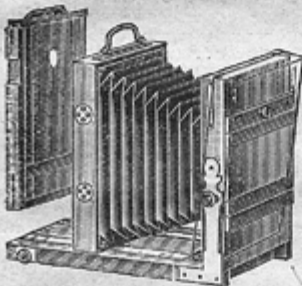
www.collection-appareils.fr

www.collection-appareils.fr

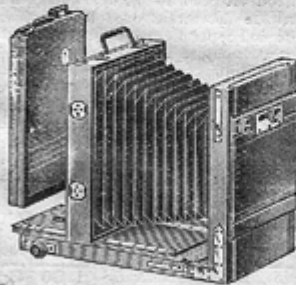
1^{re} SÉRIE — APPAREILS SUR PIED — CHAMBRES NOIRES
CHAMBRES NOIRES à Soufflet Conique tournant



1. Chambre noire pour plaques 9x12, en vieux noyer poli et verni à ferrures cuivre, soufflet tournant en toile à coins cuir, monté sur rondelle métallique, long tirage et triple accrochement, ce soufflet permet d'opérer dans les deux sens sans déplacer l'appareil, verre doux monté sur cadre à charnières, planchette porte-objectif à double décentrement, chariot à double crémaillère, écrou au pas du Congrès. Cette chambre est livrée avec 3 châssis à 1/2 rideaux en noyer verni. *Modèle réclame, d'un prix absolument exceptionnel.* 23. »
- 1 A. La même pour plaques 13x18. *Prix exceptionnel.* 28. »
2. Châssis supplémentaire 9x12, pour chambre n° 1. 4.25
- 2 A. Châssis supplémentaire 13x18, pour chambre n° 1 A. 6.25

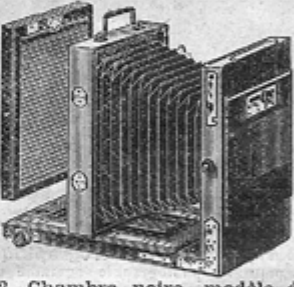


3. Chambre noire pour plaques 9x12, même genre que la précédente, mais en acajou verni, ferrures fines, soufflet pégamoid double toile à coins cuir, monté sur rondelle métallique, avant basculant, verre doux extra fin, charnières encastrées, planchette porte-objectif à décentrement vertical et horizontal, chariot à double crémaillère, à pignon et arrêt de sûreté, écrou au pas du Congrès. Cette chambre est livrée avec 3 châssis doubles en acajou verni, tête moulurée à cran de sûreté, rondelles indicatrices. *Modèle soigné d'un prix très avantageux.* 36.50
- 3 A. La même pour plaques 13x18. *Prix.* 41.50
5. Châssis supplémentaire 9x12, pour chambre n° 3. 6.25
- 5 A. Châssis supplémentaire 13x18, pour chambre n° 3 A. 8. »

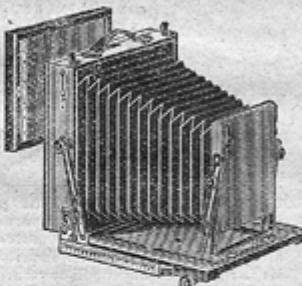


5. Chambre noire pour plaques 13x18, modèle soigné, en noyer extra poli et verni, ferrures cuivre, soufflet peau doublé toile à long tirage et à cône tournant, permettant d'opérer dans les deux sens sans déplacer l'appareil, verre doux très fin monté sur cadre à charnières, triple accro-

- chement anglais à baïonnette, chariot à double crémaillère avec arrêt de sûreté, planchette porte-objectif se décentrant dans les deux sens, niveau d'eau, 3 châssis doubles à 1/2 rideaux en noyer poli et verni, volets à fermeture automatique. *Modèle de construction robuste et très soigné, absolument garanti.* 60. »
- 6 A. La même, pour plaques 18x24. 90. »
8. Châssis supplémentaire 13x18, pour chambre n° 6. 12.50
- 8 A. Châssis supplémentaire 18x24, pour chambre n° 6 A. 15.50

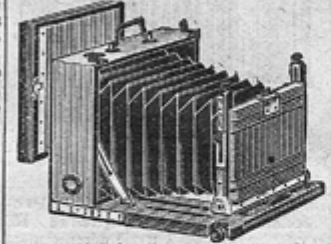


12. Chambre noire, modèle de luxe, pour plaques 13x18, tout en vieux noyer ciré 1^{er} choix, finement poli et verni, ferrures cuivre renforcées, soufflet cuir fort doublé toile à très long tirage et à cône tournant permettant d'opérer dans les deux sens sans déplacer l'appareil, triple accrochement anglais à baïonnette, planchette porte-objectif à double décentrement, verre doux monté sur cadre à charnières, chariot à double crémaillère, à pignon et bouton d'arrêt, 3 châssis extra à rideaux complets, niveau d'eau de construction très précise. Cette chambre est de fabrication très soignée, riche et élégante. Elle est irréprochable à tous les points de vue. 82. »
- 12 A. La même, pour plaques 18x24. 102. »
14. Chambre noire, modèle analogue au n° 12, mais en acajou massif, avec ferrures nickelées. **Recommandée pour les colonies.** Pour plaques 13x18. 100. »
- 14 A. La même, pour plaques 18x24. 125. »
17. Châssis supplémentaire 13x18, pour chambre n° 12. 16. »
- 17 A. Châssis supplémentaire 18x24, p^{er} chambre n° 12 A. 22. »
19. Châssis supplémentaire 13x18, p^{er} chambre n° 14. 17.50
- 19 A. Châssis supplémentaire 18x24, p^{er} chambre n° 14 A. 22. »



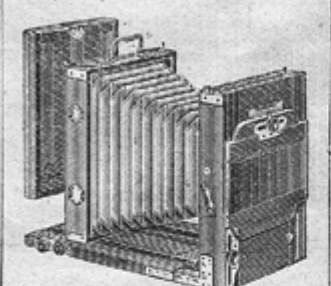
24. Chambre de grand luxe et de haute précision, pour plaques 13x18, en acajou massif verni, ferrures fines en cuivre nickelé, soufflet cuir doublé toile à long tirage, glace douce quadrillée, montée sur cadre tournant, pour opérer dans les deux sens, porte-objectif à double décentrement, avant et arrière basculants, indicateur d'aplomb, pignon à crémaillère avec graduation pour la mise au point, écrou au pas du Congrès, 3 châssis doubles de précision à rideaux complets acajou et bois noir rigoureusement étanches. Cette chambre est légère, d'une construction extrêmement soignée, comme précision et comme luxe et peut rivaliser avec les chambres anglaises les plus renommées. 162. »

- 24 A. La même, pour plaques 18x24. 270. »
26. Châssis supplémentaire 13x18, pour chambre n° 24. *Prix.* 18. »
- 26 A. Châssis supplémentaire 18x24, pour chambre n° 24 A. *Prix.* 22.50



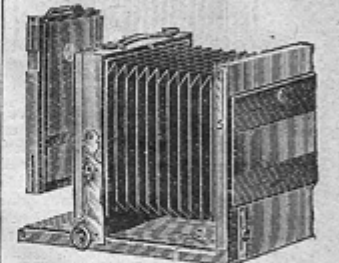
32. Chambre noire "Folding mixte", pour plaques 9x12, en noyer ciré, ferrures cuivre, soufflet peau doublé toile, cadre avant rabattant à charnières, maintenu par une équerre à fermeture automatique, glace douce montée sur cadre mobile, planchette porte-objectif à double décentrement, crémaillère et pignon pour la mise au point, deux écrous au pas du Congrès, deux niveaux, poignée pour porter l'appareil à la main, 3 châssis doubles à rideaux entiers, en noyer verni à fermeture de sûreté. *Le tout forme un appareil léger, compact et très pratique.* 52. »
- 32 A. La même, pour plaques 13x18. 70. »
33. Châssis supplémentaire 9x12, pour chambre n° 32. 13. »
- 33 A. Châssis supplémentaire 13x18, p^{er} chambre n° 32 A. 15.50

- || CHAMBRES COLONIALES**
- Les appareils ci-dessous sont spécialement recommandés pour les colonies et les pays tropicaux. Les matières premières employées pour leur construction : bois de teck, toile spéciale imputrescible et la façon même dont ils sont montés et assemblés les rendent propres à résister à toutes les variations climatiques, chaleur, humidité, ainsi qu'au sable, insectes, etc. Ils sont tout désignés pour colons, explorateurs, missionnaires, troupes coloniales.

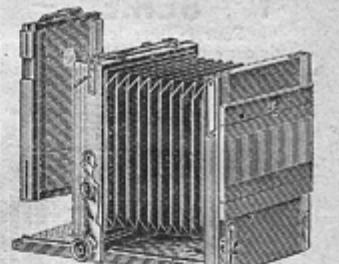


38. Chambre noire modèle "Colonial", pour plaques 13x18, en bois de teck poli et verni, ferrures nickelées, soufflet peau à cône tournant, doublé extérieurement en toile grise imputrescible, réfléchissant les rayons solaires et n'absorbant pas la chaleur, assemblages et vissages en cuivre, planchette d'objectif à double décentrement, vertical et horizontal, avec réglettes graduées, double bande d'accrochement, chariot mobile à double crémaillère, verre doux quadrillé extra fin bleuté, niveau d'eau, écrous au pas du Congrès. Livrée avec 3 châssis doubles en bois de teck, renfermés chacun dans un étui métallique. 115. »
- 38 A. La même, pour plaques 18x24. 160. »
42. Pied à 3 branches, modèle "Colonial", en bois de teck, modèle renforcé, à ferrures nickelées, branches à 3 brisures, vis de sûreté, clé au pas du Congrès. Haut. 135 c/m. Pour chambre 13x18. 22. »
- 42 A. Le même, pour chambre 18x24. 28. »

- CHAMBRES NOIRES CARRÉES**
- Ces chambres offrent de sérieux avantages sur les modèles à soufflet conique tournant. L'avant carré permet de très grands décentrement, il permet aussi de faire de la stéréoscopie, soit en une seule pose, avec 2 objectifs sur la planchette, soit en 2 poses par déplacement latéral d'un objectif unique. L'arrière de la chambre étant fixe, est d'une stabilité et d'un parallélisme absolus. Pour opérer dans les deux sens, le cadre porte-châssis est mobile et réversible.



44. Chambre noire carrée pour plaques 13x18, entièrement en noyer poli et verni, fortes ferrures cuivre, soufflet en pégamoid à coins cuir, crémaillère à pignons à long tirage, verre dépoli monté sur cadre mobile réversible, planchette porte-objectif à double décentrement pouvant recevoir 2 objectifs et obturateurs, séparation mobile pour faire de la stéréoscopie, arrière basculant. Livrée avec 3 châssis doubles à demi-rideaux en noyer verni. *Modèle sérieux, d'un prix très avantageux.* 60. »
- 44 A. La même, pour plaques 18x24. 76. »
46. Châssis de rechange 13x18, pour chambre n° 44. 6.50
- 46 A. Châssis de rechange 18x24, pour chambre n° 44 A. 8.50



47. Chambre noire carrée à long tirage pour plaques 13x18, en acajou massif finement poli et verni, soufflet carré en pégamoid double toile à coins cuir, robustes ferrures cuivre verni, double crémaillère à pignons et bouton d'arrêt, arrière à bascule, verre doux fin, monté sur cadre mobile réversible, planchette porte-objectif à décentrement horizontal et vertical pouvant recevoir deux obturateurs et deux objectifs, séparation intérieure pour la stéréoscopie, deux écrous au pas du Congrès, poignée cuir. Livrée avec planchette de rechange et 3 châssis doubles à 1/2 rideaux, en acajou poli et verni, fermeture de sûreté et rondelles indicatrices. *Modèle léger, robuste et de construction très soignée.* *Prix.* 65. »
- 47 A. La même pour plaques 18x24. 85. »
48. Châssis supplémentaire 13x18, p^{er} chambre n° 47. 9. »
- 48 A. Châssis supplémentaire 18x24 pour chambre n° 47 A. *Prix.* 12.50

Pour tous nos objectifs et obturateurs, voir pages 529 et 530.
 Nous recommandons tout particulièrement nos excellents anastigmatiques "Luminor" qui donnent des résultats surprenants.

TOUT CE QUE VOUS POUVEZ DÉSIRER SE TROUVE DANS CE TARIF — CONSULTER LA TABLE DES MATIÈRES