

Demaria-Lapierre Folder C

Fabricant (si # de la marque) :		Pays de fabrication :	France
Début de fabrication :	1903	Fin de fabrication :	0
Rareté :	Rare	Page du McKeown :	-
Type d'appareil :	Chambre		

Film

Type de film :	Plaque	Nombre maxi de vues :	1
Format :	9 x 12 cm	Format :	
Format :		Format :	
Avancement :	Non	Position :	-
Rembobinage :	Non	Position :	-

Exposition

Cellule :	Non	Position :	
Sensibilité :			

Obturateur

Marque de l'obturateur :	Demaria	Modèle de l'obturateur :	Normal
Type d'obturateur :		Vitesses :	

Objectif

Type d'objectif :		Montage de l'objectif :	
Marque de l'objectif :		Modèle de l'objectif :	Anastigmat Double
Monture d'objectif :		Mode de map :	
Focale :		Ouverture maxi :	

Divers

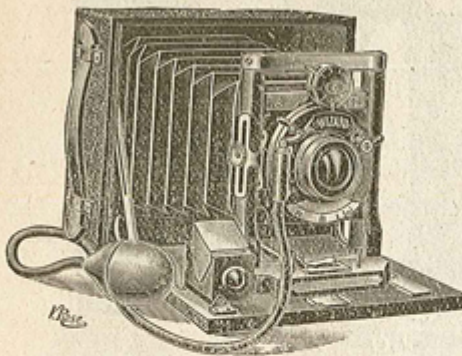
Type de pile :			
Forme du soufflet :	Conique	Couleur du soufflet :	Noir
Décentrement vertical :	Oui	Décentrement horizontal :	Oui
Type de viseur :	Externe fixe	Second viseur :	

Le catalogue du Bon Marché donne le nom du modèle de cette chambre, mais pas sa marque. C'est l'obturateur "normal" qui permet de faire le rapprochement avec les appareils Demaria-Lapierre. Ce modèle est présenté page 22 du catalogue Demaria Frères de 1904.

C'est un appareil en acajou verni et soufflet en peau permettant le double tirage.

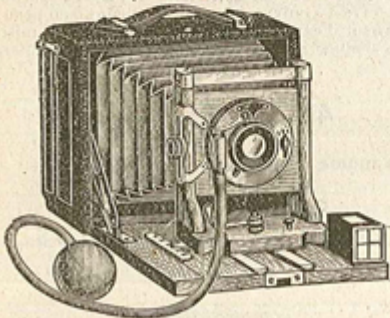
www.collection-appareils.fr

FOLDINGS et APPAREILS PLIANTS



LES "WIZARD" appareils américains en acajou verni recouvert de peau de phoque, ferrures nickelées, soufflet conique en cuir rouge, glace dépolie pour la mise au point, diaphragmes à iris, obturateur à vitesses variables, viseur réversible, écrou permettant de monter l'appareil sur le pied dans les 2 sens.

	9×12	15×18
CYCLE WIZARD A (avec sac cuir, intérieur velours et 5 châssis doubles) objectif achromatique.	52. »	75. »
CYCLE WIZARD N° 92 (avec sac cuir, intérieur velours et 5 châssis doubles) objectif rectiligne, arrière réversible permettant d'opérer dans les 2 sens sans dévisser l'appareil du pied, viseur clair.	80. »	98. »
CYCLE WIZARD N° 93 (avec sac cuir, intérieur velours et 5 châssis doubles) obturateur Bausch et Lomb, objectif rectiligne extra-rapide, long tirage permettant de faire l'agrandissement.	98. »	No se fait pas
CYCLE WIZARD N° 25 (avec sac cuir noir, intérieur velours et 5 châssis doubles) obturateur perfectionné, objectif extra-rapide, long tirage, arrière réversible, viseur clair.	113. »	155. »
Prix des châssis supplémentaires pour tous ces appareils.	5. »	

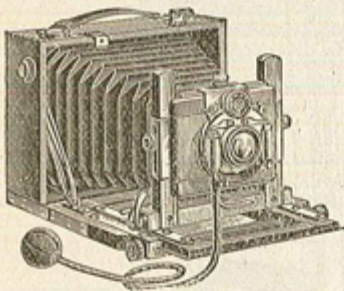


Nouvel Appareil Pliant 9×12

Tout en acajou verni et gainé extérieurement, mais non carré, il faut retourner l'appareil pour opérer en hauteur. L'avant s'abaisse et la mise au point se fait à glissière et est indiquée au moyen d'une plaquette gravée par mètre. Le côté du verre dépoli est également avec planchette ouvrante à chambre noire, permettant la mise au point sans voile-obturateur, fonctionne à la poire et au doigt, viseur clair et 5 châssis doubles en bois avec coulisses aluminium.

39. »

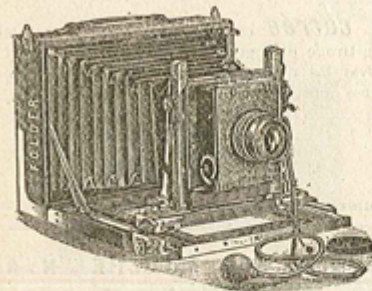
SAC en toile grise contenant l'appareil et ses 5 châssis. 4.50



Chambres Pliantes montées avec Objectifs

FOLDING en acajou verni, modèle très soigné, soufflet peau, double planchette, 5 châssis doubles à rideau, objectif rectiligne extra-rapide, obturateur Unicum faisant la pose et l'instantané, mise au point graduée, et glace dépolie, pas de vis du Congrès et chariot à crémaillère.

	9×12	15×18
	120. »	140. »



FOLDER, série C. Appareil à main en acajou verni, à double extension, permettant la reproduction : le tirage de ces appareils égale celui des appareils sur pied. Le porte-objectif se tire directement en avant en se mouvant bien parallèlement sur deux crémaillères à dents obliques. Le chariot se meut en avant au moyen d'une seconde crémaillère pour permettre d'opérer aux distances les plus rapprochées et de faire de la reproduction. Décentrage vertical et horizontal. Soufflet peau, ferrures cuivre poli et verni, poignée en cuir et anneaux sur le côté, permettant de porter l'appareil en sautoir. 5 châssis doubles, rideaux perfectionnés avec tirettes de sûreté en cuivre poli et verni, suppression des taquets, la plaque se trouvant maintenue automatiquement. Obturateur normal à rideau, vitesses variables, indicateur de vitesses. Ecrous pas de vis du Congrès. Viseur clair à double effet se plaçant dans les deux sens. Sac avec courroie, en toile grise doublée molleton. Objectif anastigmatique double, extra-rapide, diaphragmes iris.

Tirage de la chambre.	9×12 0 ^m 32	15×18 0 ^m 42	18×24 0 ^m 54
	145. »	165. »	245. »

" LA TZARINE " NOUVELLE CHAMBRE PLIANTE CONSTRUITE POUR LA MARQUE " AU BON MARCHÉ "

MODÈLE SPÉCIALEMENT RECOMMANDÉ AUX EXCURSIONNISTES

L'appareil se compose d'une chambre pliante en acajou verni, d'un volume très restreint, et de 5 châssis doubles à rideaux.

La chambre une fois fermée contient l'objectif et l'obturateur. La planchette porte-objectif avance ou recule à volonté pour la mise au point, au moyen de deux crémaillères à pignons. La mise au point à l'infini se fait en buttant cette planchette contre un taquet à ressort placé sur le côté; une règle divisée permet de mettre instantanément au point à partir de 2 mètres.

Avec obturateur Thornton-Pickard à l'arrière et indicateur de vitesse, viseur tournant, formats.

	9×12	15×18
Avec objectif aplanastigmat extra-rapide de Hermagis.	215. »	295. »
Avec objectif Goerz, double anastigmat. F : 7. 7.	245. »	315. »
Avec objectif Zeiss Krauss Unar, 1 : 6.5.	235. »	325. »
Le même modèle peut se livrer avec 1 châssis double à rideaux et 1 châssis magasin, contenant 12 porte-plaques. Pour les formats	9×12	15×18

Un supplément de.

Le pied en acajou, modèle spécial très léger.

Sac rigide en toile pointillée.

En cuir chagriné, doublé velours vert.

	25. »	30. »
	12.50	
	9×12	15×18
	6.50	8.50
	14.50	18.50

