

# Mackenstein Chambre Ã main SÃ©rie IX

---

Fabricant (si # de la marque) :		Pays de fabrication :	France
DÃ©but de fabrication :	1894	Fin de fabrication :	1895
RaretÃ© :	Rare	Page du McKeown :	-
Type d'appareil :	Chambre a joues		

## Film

---

Type de film :	Plaque	Nombre maxi de vues :	1
Format :	13 x 18 cm	Format :	
Format :		Format :	
Avancement :	Non	Position :	-
Rembobinage :	Non	Position :	-

## Exposition

---

Cellule :	Non	Position :	
SensibilitÃ© :			

## Obturateur

---

Marque de l'obturateur :	Londe et Dessoudeix	ModÃ©le de l'obturateur :	
Type d'obturateur :		Vitesses :	

## Objectif

---

Type d'objectif :	Standard	Montage de l'objectif :	Interchangeable
Marque de l'objectif :	Carl Zeiss	ModÃ©le de l'objectif :	Anastigmat
Monture d'objectif :	Autre diamÃ©tre Ã vis	Mode de map :	Autre
Focale :	205 mm	Ouverture maxi :	8

## Divers

---

Type de pile :			
Forme du soufflet :	ParallÃ©lÃ©pipÃ©dique	Couleur du soufflet :	Noir
DÃ©centrement vertical :	Oui	DÃ©centrement horizontal :	Oui
Type de viseur :	Externe interchangeable	Second viseur :	Image rÃ©elle sur dÃ©poli

## Description (Texte de - )

---

Cette chambre à main a été présentée à la Société Française de Photographie le 3 août 1894 et le texte du catalogue reprend le compte rendu paru dans le bulletin N° 20, 2e Série, Tome X.

Nées avec le gélatino-bromure, les chambres à main favorisaient surtout la légèreté, et avaient donc des possibilités plutôt réduites lors de l'emploi.

Ici, Mackenstein réalise des prouesses pour intégrer des fonctionnalités très élaborées : planchette avant facilement amovible pour permettre le changement d'objectif ; décentrement vertical et horizontal ; mise au point de grande amplitude grâce à un pignon avec renvoi d'angle et quatre crémaillères garantissant un parallélisme constant.

Le prix s'en ressent forcément, surtout si l'amateur d'offre un objectif de choix assorti d'un obturateur mécanique performant, et avec la fragilité inhérente à la complexité de l'objet, il n'est pas étonnant que la diffusion soit restée confidentielle et que se soit maintenant un objet de collection rare et recherché.

[www.collection-appareils.fr](http://www.collection-appareils.fr)

## CHAMBRE A MAIN, NOUVEAU MODÈLE, SÉRIE IX

A MONTAGE RAPIDE POUR L'EMPLOI FACULTATIF D'OBJECTIFS DE DIFFÉRENTS FOYERS

Brevetée S. G. D. G.

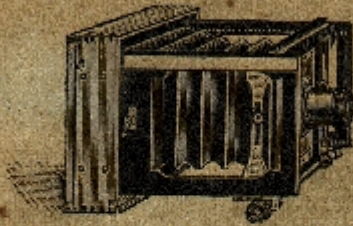


Fig. 14

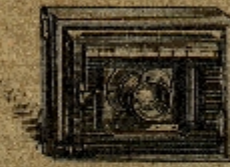


Fig. 15

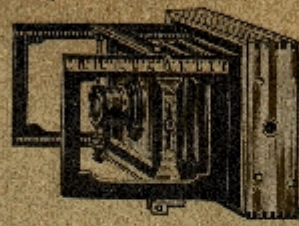


Fig. 16

Pour qu'un appareil à main rende tous les services qu'on est en droit d'en attendre, il faut qu'à une grande légèreté il joigne la précision et la solidité. Il est surtout essentiel qu'il soit vite monté et qu'il se prête à l'emploi d'objectifs de foyers très différents; il doit enfin, sous un petit volume, réunir les qualités multiples d'un appareil universel et s'appliquer à toutes les circonstances de l'imprévu. Nous pensons avoir réalisé ces desiderata dans le nouveau modèle que nous décrivons ici.

Repliée sur elle-même, la chambre noire est réduite au minimum compatible avec la solidité; les côtés ajourés sont maintenus fermés au moyen d'un tourniquet, mais ils viennent se mettre automatiquement en place dès qu'on dégage le tourniquet qui les retient. Il suffit alors d'agir sur le bouton qui commande la crémaillère pour faire avancer le soufflet et l'arrêter en un point quelconqué. En effet, la partie antérieure de ce soufflet qui porte la planchette d'objectif est fixée sur un parallélogramme métallique qui coulisse sur les côtés mobiles de la chambre; mais ce qui forme la caractéristique du système et le différencie des autres, c'est que l'unique bouton de la crémaillère transmet, au moyen de pignons d'angle, un mouvement uniforme et simultané aux quatre côtés de la planchette porte-objectif. On assure ainsi constamment un parallélisme absolu entre les deux extrémités de l'appareil.

Les planchettes d'objectif peuvent être décentrées dans le sens de la largeur et dans celui de la hauteur et ont la forme rectangulaire; elles sont interchangeable et permettent ainsi de substituer rapidement un objectif de foyer différent à un autre. En ajoutant une séparation mobile et deux objectifs, on peut transformer la chambre 13x18 en appareil stéréoscopique.

La glace dépolie enfin est à coulisses comme dans les modèles déjà connus; les châssis doubles sont garantis contre toute infiltration de la lumière.

Prix de la chambre seule en 9x12 avec 3 châssis doubles ouvrant à demi-rideaux en acajou verni et avec viseur clair à double effet. . . . . 175 fr.

Prix de la chambre seule en 13x18 avec 3 châssis doubles à rideaux et avec viseur clair à double effet. . . . . 225

Nous livrons également cette même chambre complète ainsi composée :

Chambre noire 9x12 avec 3 châssis doubles ouvrant à demi-rideaux, viseur clair à double effet et objectif rectilinéaire rapide Daplot à diaphragme iris et obturateur circulaire. . . . . 250

Chambre noire 9x12 avec 3 châssis doubles ouvrant, viseur clair à double effet, objectif anastigmat Zeiss 1 : 6, 3 F = 140 mm et obturateur Lund. . . . . 400

Chambre noire 13x18 avec 3 châssis à doubles rideaux, viseur clair à double effet et objectif Daplot, rectilinéaire rapide à diaphragme iris et obturateur circulaire. . . . . 320

Chambre noire 13x18 avec 3 châssis doubles à rideaux, viseur clair à double effet, anastigmat Zeiss 1 : 8 F = 205 mm monté sur obturateur Londe et Deszoudeix. . . . . 525

Supplément pour une séparation mobile et disposition pour le stéréoscope à la chambre noire 13x18. . . . . 25

## CHASSIS-CUVE A MERCURE

## POUR L'APPLICATION DU PROCÉDÉ LIPPMANN

Ce châssis, qui s'adapte à n'importe quelle chambre au moyen d'un bâti spécial que chacun peut facilement ajuster *soi-même* sans recourir à un ébéniste, emprunte la forme des châssis à charnières genre anglais, et permet d'obtenir des images en couleurs sur plaques 6 1/2x9. Le maniement de ce châssis est des plus simples, et l'introduction du mercure se fait très facilement. Ce châssis est fourni complet avec le bâti pour l'ajuster sur la chambre et avec glace dépolie dans un cadre allant également sur le bâti et correspondant exactement au foyer du châssis.

PRIX : 50 fr.

Fig. 17

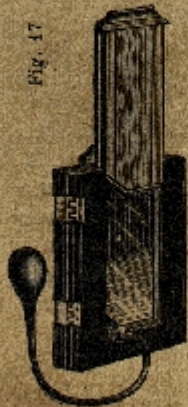


Fig. 18

