

## Mackenstein Chambre Noire SÃ©rie Ila

---

Fabricant (si # de la marque) :		Pays de fabrication :	France
DÃ©but de fabrication :	1895	Fin de fabrication :	1896
RaretÃ© :	Rare	Page du McKeown :	-
Type d'appareil :	Chambre		

### Film

---

Type de film :	Plaque	Nombre maxi de vues :	1
Format :	13 x 18 cm	Format :	
Format :		Format :	
Avancement :	Non	Position :	-
Rembobinage :	Non	Position :	-

### Exposition

---

Cellule :	Non	Position :	
SensibilitÃ© :			

### Obturateur

---

Marque de l'obturateur :		ModÃ¨le de l'obturateur :	
Type d'obturateur :		Vitesses :	

### Objectif

---

Type d'objectif :	Sur planchette amovible	Montage de l'objectif :	
Marque de l'objectif :		ModÃ¨le de l'objectif :	
Monture d'objectif :		Mode de map :	Par crÃ©maille arriÃ¨re
Focale :		Ouverture maxi :	

### Divers

---

Type de pile :			
Forme du soufflet :	Conique	Couleur du soufflet :	Noir
DÃ©centrement vertical :	Oui	DÃ©centrement horizontal :	Oui
Type de viseur :	Image rÃ©elle sur dÃ©poli	Second viseur :	

Si ce n'est qu'elle est un peu plus chère, à caractéristiques égales, que celles de la série IIB, on ne voit pas quelles en sont les différences.

On est toujours étonné en consultant les catalogues de cette époque de voir la grande variété des ces "chambres touristes" proposées, variant par le format, le bois et les finitions ainsi que par les caractéristiques techniques. Cela ne devait pas favoriser la gestion des stocks, et encore moins la fabrication en série...

Ce qui peut aussi surprendre, c'est qu'il est difficile de connaître les différences d'une série à l'autre en lisant les caractéristiques et en regardant les gravures... Il est donc extrêmement difficile pour le collectionneur d'aujourd'hui de classer exactement ce genre de chambres, d'autant qu'elles changeaient facilement de série d'un catalogue au suivant. Heureusement, dans le cas de Mackenstein, même s'il n'en était pas le fabricant, il publiait régulièrement des catalogues et apposait sa plaque sur les appareils qu'il vendait, conscient que la publicité est indispensable au commerce.

[www.collection-appareils.fr](http://www.collection-appareils.fr)

## CHAMBRE NOIRE, SÉRIE II B

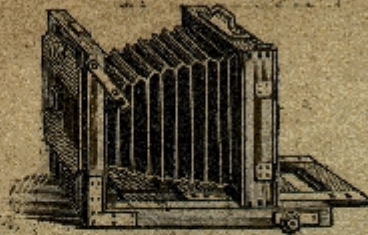


Fig. 24

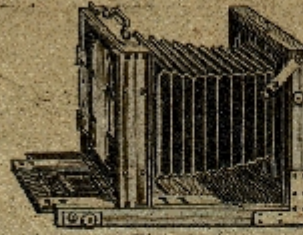


Fig. 25

CHAMBRE NOIRE à soufflet en peau, cône tournant permettant d'opérer en hauteur et en largeur, crémaillère anglaise à double pignon, châssis à glace dépolie à charnières, 2 planchettes d'objectif à mouvement horizontal et vertical, 3 châssis doubles, le tout garanti contre l'infiltration de la lumière. Les garnitures sont en cuivre poli recouvert d'un vernis conservateur pour empêcher qu'elles ne s'oxydent au bord de la mer. (Remplaçant avantageusement la nickelure.)

NOTA.— Les chambres 9×12 de cette série ont une crémaillère centrale.

DIMENSIONS	3 châssis doubles à coulisses mi-rideaux en bois verni et plaques indicatrices en ivoire.	3 châssis doubles à coulisses recouvertes en toile imperméabilisée, plaques indicatrices en ivoire.	3 châssis doubles à 2 rideaux, plaques indicatrices en ivoire, un 3 <sup>e</sup> châssis doubles ouvrant.
<b>CHAMBRES NOIRES en NOYER CIRÉ</b>			
13×18	80 »	90 »	105 »
18×24	125 »	135 »	150 »
24×27	150 »	160 »	175 »
<b>CHAMBRES en NOYER ou ACAJOU VERNI</b>			
9×12	75 »	80 »	95 »
13×18	100 »	110 »	120 »
18×24	150 »	160 »	175 »
24×27	175 »	185 »	205 »
24×30	—	215 »	235 »

## CHAMBRE NOIRE, SÉRIE II A

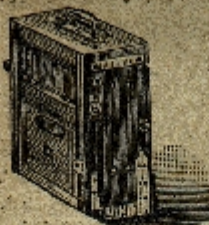


Fig. 26

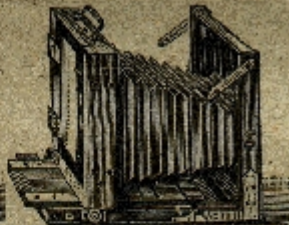


Fig. 27

CHAMBRE NOIRE pour touristes, amateurs et photographes, à soufflet en peau, cône tournant, châssis à glace dépolie à charnières, double crémaillère anglaise pour la mise au point, garniture en cuivre poli et verni, 2 planchettes d'objectif pouvant se décentrer, 3 châssis doubles, avec coulisses bois mi-rideaux ou recouvertes en toile imperméable, ou châssis doubles à deux rideaux, tous garantis contre toute infiltration de la lumière.

DIMENSIONS	3 châssis doubles à coulisses mi-rideaux en bois verni et plaques indicatrices en ivoire.	3 châssis doubles à coulisses recouvertes en toile imperméabilisée, plaques indicatrices en ivoire.	3 châssis doubles à 2 rideaux, plaques indicatrices en ivoire ou 3 châssis doubles ouvrant.
<b>CHAMBRES NOIRES en NOYER VERNI</b>			
9×12	90 »	100 »	110 »
13×18	125 »	135 »	145 »
18×21	155 »	165 »	175 »
18×24	170 »	190 »	200 »
<b>CHAMBRES NOIRES en ACAJOU VERNI</b>			
9×12	110 »	120 »	130 »
13×18	140 »	150 »	160 »
15×21	170 »	180 »	190 »
18×24	200 »	215 »	230 »

**Supplément** pour deux niveaux, à bulle d'air, destinés à mettre l'appareil bien parallèle avec les monuments à photographier. . . . . **10 fr.**  
 Ou un niveau sphérique. . . . . **6 fr.**

Les mesures françaises et anglaises étant universellement adoptées, nous tenons à la disposition de nos Clients des intermédiaires de dimensions françaises et anglaises, pouvant se placer dans des châssis de nos Appareils. On peut donc employer indistinctement des plaques au gélatino françaises, anglaises ou américaines. (Voir Intermédiaire.)