

Yamamoto Shashinki-Ten Weha

Fabricant (si # de la marque) :		Pays de fabrication :	Japon
Début de fabrication :	1930	Fin de fabrication :	1934
Rareté :	Rare	Page du McKeown :	-
Type d'appareil :	Chambre		

Film

Type de film :	Plaque	Nombre maxi de vues :	1
Format :	8 x 10,5 cm	Format :	
Format :		Format :	
Avancement :	Non	Position :	-
Rembobinage :	Non	Position :	-

Exposition

Cellule :	Non	Position :	
Sensibilité :			

Obturateur

Marque de l'obturateur :	Gauthier (AGC)	Modèle de l'obturateur :	Vario
Type d'obturateur :	Central	Vitesses :	1/25 Å 1/100, B, T

Objectif

Type d'objectif :	Standard	Montage de l'objectif :	Fixe
Marque de l'objectif :		Modèle de l'objectif :	OMFA Anastigmat
Monture d'objectif :	-	Mode de map :	Image rÅ©elle sur dÅ©poli
Focale :	135 mm	Ouverture maxi :	6,3

Divers

Type de pile :			
Forme du soufflet :	Conique	Couleur du soufflet :	Noir
Décentrement vertical :	+13 mm -8 mm	Décentrement horizontal :	+ - 7 mm
Type de viseur :	Image rÅ©elle sur dÅ©poli	Second viseur :	Externe Å double cadre non optique

Description (Texte de RL)

Voilà encore un appareil japonais assez mal connu : on sait que le nom "Weha", ici inscrit sur la poignée, était une marque commerciale de Yamamoto Shashinki-Ten. On connaît chez nous le "Luminor" de Manufrance, ici aussi on retrouve différents appareils sous cette appellation.

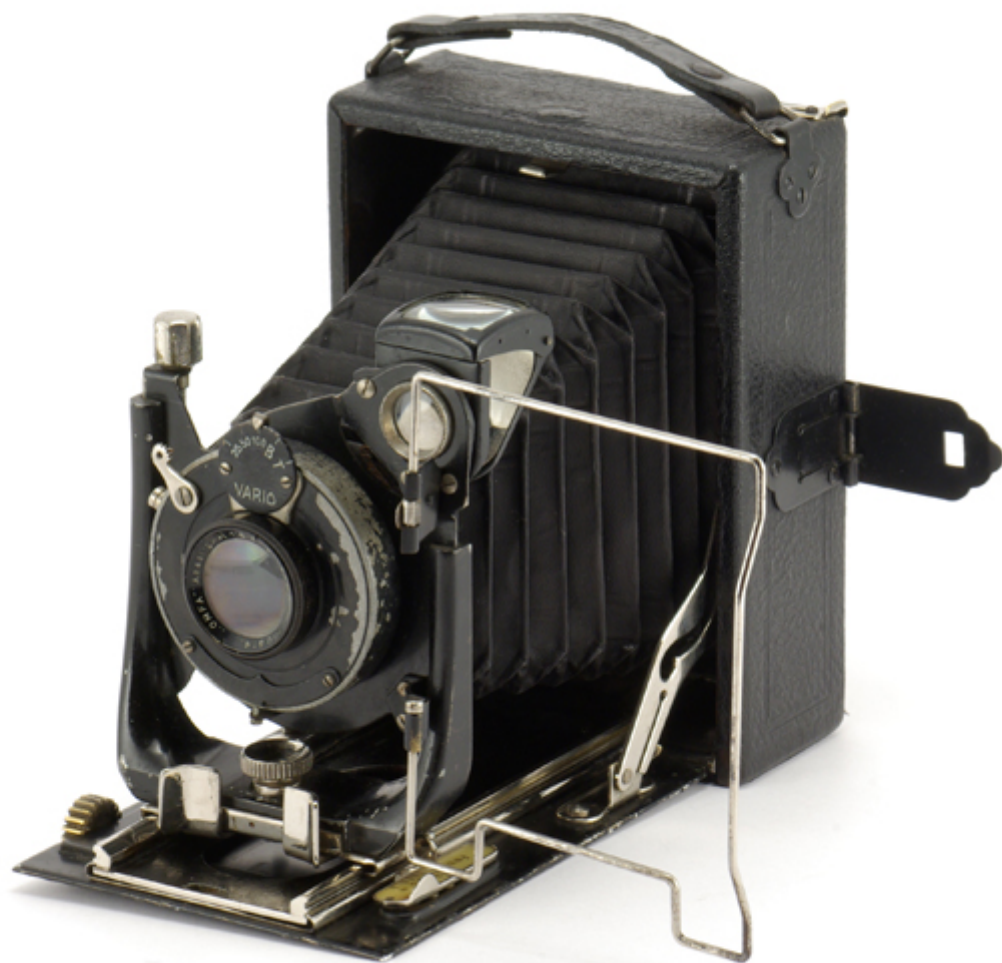
Celui-ci doit correspondre au plus ancien de ceux décrits par Camera-Wiki avec un corps en bois. L'optique et l'obturateur sont par contre différents : obturateur Ibsor et Objectif Heliostar Anastigmat München d'un côté, Vario / OMFA Anastigmat ici. Vraisemblablement le distributeur assurait une continuité de son produit en le faisant varier au gré des opportunités d'approvisionnement, ce qui n'a rien d'étonnant de la part d'un marchand.

Une particularité semble confirmer un lien supposé entre Weha et Venus : le dos du dépoli qui était monté sur la chambre, lors de son achat, porte l'inscription "Venus" en cursives latines, comme plusieurs autres exemplaires de Weha. Pourquoi cette inscription ? Mystère. Y a-t-il un lien entre les Weha et le Venus F distribué par Seibido ? Double mystère...

Le constructeur de cette chambre n'est pas identifié, mais une fabrication de qualité laisse toutefois penser qu'il s'agissait d'une entreprise bien établie.

Il s'agit d'un modèle en bois, plutôt perfectionné pour l'époque, avec mouvements de la platine avant, double tirage, mise au point par crémaillère; tout est dans la norme des chambres pliantes contemporaines, avec bouton d'ouverture sur le dessus, mise en batterie manuelle, butée automatique sur l'infini, viseur à cadre et viseur clair, et même... deux écrous de pied !

Cet exemplaire de Weha ne possédait pas de châssis lors de sa découverte. Il est donc difficile de connaître le format exact en se basant juste sur le dépoli, et la focale de 135 mm laisse perplexe : elle est en général destinée au format 9 x 12 cm, le 8 x 10,5 en usage courant au Japon nécessitant plutôt un 130 mm. Mais comme des châssis de 9 x 12 ne rentrent absolument pas en largeur, on restera sur le format Tefuda (8 x 10,5), conforme aux usages du pays !



www.collection-appareils.fr