

## Fuyodo Honten Rubies B

---

Fabricant (si # de la marque) :		Pays de fabrication :	Japon
Début de fabrication :	1932	Fin de fabrication :	1932
Rareté :	Rare	Page du McKeown :	-
Type d'appareil :	Chambre		

### Film

---

Type de film :	Plaque	Nombre maxi de vues :	1
Format :	6,5 x 9 cm	Format :	
Format :		Format :	
Avancement :	Non	Position :	-
Rembobinage :	Non	Position :	-

### Exposition

---

Cellule :	Non	Position :	
Sensibilité :			

### Obturateur

---

Marque de l'obturateur :	Gauthier (AGC)	Modèle de l'obturateur :	Vario
Type d'obturateur :	Central	Vitesses :	

### Objectif

---

Type d'objectif :	Standard	Montage de l'objectif :	Fixe
Marque de l'objectif :		Modèle de l'objectif :	Amigo Anastigmat
Monture d'objectif :	-	Mode de map :	Image réelle sur d'opoli
Focale :	10,5 cm	Ouverture maxi :	4,5

### Divers

---

Type de pile :			
Forme du soufflet :	Conique	Couleur du soufflet :	Noir
Décentrement vertical :		Décentrement horizontal :	
Type de viseur :	Image réelle sur d'opoli	Second viseur :	Externe pliant fixe

## Description (Texte de RL )

---

Cette petite chambre, de format Daimeishi (6,5 x 9 cm) correspond au Rubies B de 1932, visible dans une publicité insérée par Fuyodo Honten, un distributeur nippon basé à Tokyo, dans la revue spécialisée Asahi Camera en juin de cette même année.

Par contre, la liste des options concernant l'objectif et l'obturateur ne mentionne pas le couple présent ici : le Vario y est bien proposé, mais pas le 4,5 / 10,5 cm Amigo Werk-Berlin. Cette combinaison particulière a sans doute été proposée à une autre période.

Le nom du modèle est parfaitement avéré : il est estampé en majuscule sur le cuir de la poignée, mais aussi dans le métal du dos, au dessus du soufflet. Avant 1932, les illustrations du Rubies B montrent un appareil sensiblement différent.

Le fabricant réel, par contre, est plus difficile à déterminer : les ciseaux peuvent faire penser à Kuribayashi (Petri), mais aussi à Yamamoto Camera Co.

On constate cependant de grandes similitudes avec une Masnette, autre chambre japonaise de fabricant inconnu :

- même corps en aluminium plié.
- même viseur pliant.
- même verrou de fermeture.
- même plaquette de distance.
- mêmes inserts pour l'écrou de pied.
- mêmes supports de poignée.
- châssis et dépolis totalement interchangeables, ce qui, pour cette époque, n'est pas gagné d'une marque à l'autre...

Le Sugiyama montre un autre appareil très proche : le Weha Hand Camera (n°1264), de même format mais avec un boîtier en bois. Les ciseaux sont identiques, ainsi que l'échelle de distance et le viseur pliant, le viseur à cadre est très ressemblant, comme les prises de doigt pour tirer le chariot.

L'attribution y est faite (sur quelles bases ?) à Yamamoto Camera Works, Yamamoto Shashinki-ten en fait, qui n'était en principe que distributeur.

Une version de construction métallique de ce Weha existe aussi (Sugiyama n° 1265, datée de 1933), mais la ressemblance est moindre : seul le viseur pliant paraît identique.

Bref, on tourne toujours autour de quelques distributeurs, sans réussir à découvrir le véritable fabricant qui risque de se cacher encore longtemps.

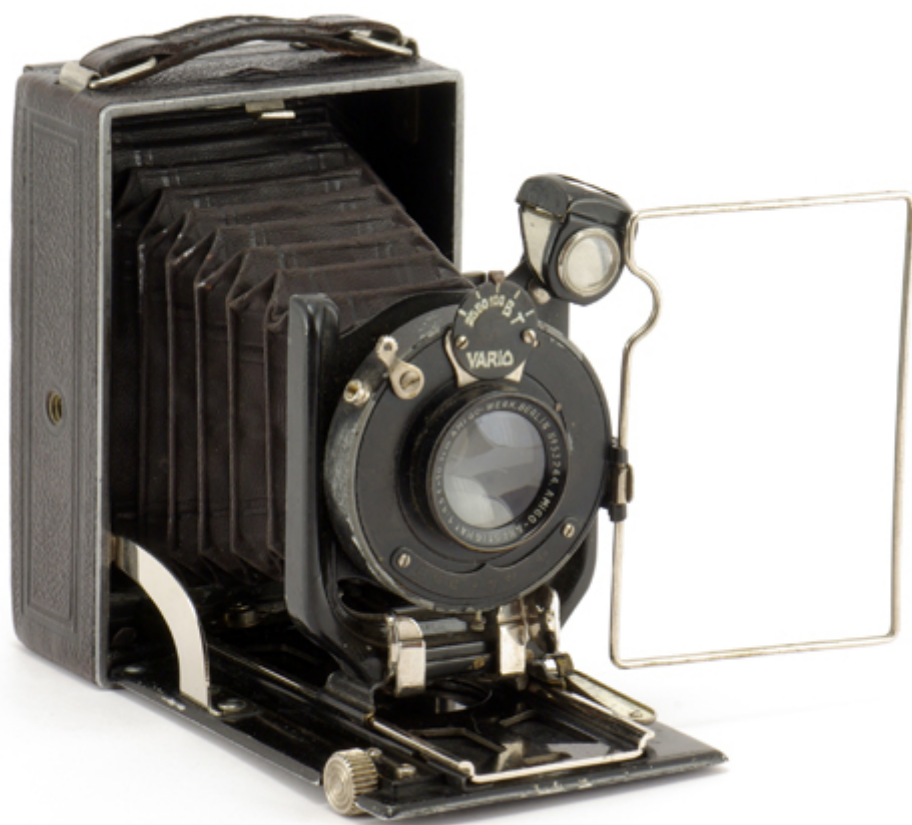
Le corps et l'abattant sont en aluminium, l'accastillage étant soit nickelé, soit laqué noir, selon les éléments.

Le châssis porte-dépoli est en métal plié, revêtu d'une peinture craquelée / vermiculée assez typique de cette époque et que l'on retrouve chez plusieurs marques : Yamamoto, Petri, Minolta...

L'ouverture n'est bien sûr pas automatique au sens moderne : une fois l'abattant ouvert, il faut enclencher l'extrémité des ciseaux dans les entailles de chaque côté, puis tirer la console (bloc optique) jusqu'au blocage à l'infini sur l'échelle des distances. Pour une mise au point plus proche, il faut outrepasser le blocage en appuyant légèrement sur la plaquette graduée puis manœuvrer la molette à main droite.

On dispose ici d'un véritable double tirage, ce qui n'était pas forcément le cas des versions plus anciennes.

Cette Rubies B a été découverte dans un étui en cuir, doublé de velours vert, qui devait aussi contenir quelques châssis, malheureusement disparus. Seul le porte-dépoli était monté sur la chambre. Le verrou de cet étui est marqué d'un « S » dans un cercle, suivi de M.S & Co., identifiant sans doute le fournisseur.



www.collection-appareils.fr