

Orionwerk Rio 26C

Fabricant (si # de la marque) :		Pays de fabrication :	Allemagne
Début de fabrication :	1925	Fin de fabrication :	1927
Rareté :	Peu courant	Page du McKeown :	766
Type d'appareil :	Chambre		

Film

Type de film :	Plaque	Nombre maxi de vues :	1
Format :	9 x 12 cm	Format :	
Format :		Format :	
Avancement :	Non	Position :	-
Rembobinage :	Non	Position :	-

Exposition

Cellule :	Non	Position :	
Sensibilité :			

Obturateur

Marque de l'obturateur :	Gauthier (AGC)	Modèle de l'obturateur :	lbso
Type d'obturateur :	Central	Vitesses :	

Objectif

Type d'objectif :		Montage de l'objectif :	
Marque de l'objectif :	Orionwerk	Modèle de l'objectif :	Rionar
Monture d'objectif :		Mode de map :	Curseur sur index linéaire des distances
Focale :	13,5 cm	Ouverture maxi :	4,5

Divers

Type de pile :			
Forme du soufflet :	Conique	Couleur du soufflet :	Noir
Décentrement vertical :	Oui	Décentrement horizontal :	Oui
Type de viseur :	Externe pliant fixe	Second viseur :	

Selon Mc Keown, la marque Orionwerk AG de Hannover fut fondée le 8 Septembre 1921. La compagnie originale, fondée en 1893 est Bülter et Stammer. Leur premier catalogue de 1921 déclare le nom d'Orionwerk Bülter & Stammer Hannover. Dès 1923, seul Orionwerk Akt.-Ges. Hannover restera, mais la marque continuera à promouvoir "fondée en 1893". Orionwerk produira des appareils jusqu'à sa liquidation, le 21 Mars 1933.

La majorité des modèles Orionwerk ont pour nom "RIO" suivi d'un numéro. Habituellement, plus ce numéro est élevé, plus le perfectionnement du modèle est grand. Les modèles garderont le même numéro, tout en suivant les évolutions techniques, comme par exemple le passage de la construction en bois à la construction en aluminium ou le passage des pinces de blocage d'une forme en quart de sphère à une forme sphérique).

Seuls les Rio "tropicaux" (ou Tropen Rio) 2C ou 5C dérogent à cette règle.

Essai de synthèse pour les chambres Rio d'Orionwerk

Pour les chambres à plaques le numéro est suivi d'une lettre : B pour le format 6,5 x 9, C pour le 9 x 12 et D pour le 10 x 15. Il y a eu des chambres 13 x 18 qui, à priori n'ont pas de lettre. La lettre n'est pas toujours présente sur les pages de catalogues.

On peut raisonnablement supposer que le nom de Rio provient de l'extraction des lettres dans la marque oRIONwerk.

Chambres pour plaque 6,5 x 9 :

Rio 8B, considéré par Mc Keown comme une des dernières production Orion... Il le décrit comme un Rio 10B amélioré.

Rio 10B, simple tirage, corps en bois, mise au point par échelle graduée.

Rio 11B, le même, mais corps en aluminium, double décentrement et mise au point par réglette (le catalogue Grell 1927 ne le déclare qu'avec un décentrement vertical).

Rio 15B, le même, mise au point par disque pivotant.

Rio 18B, mise à jour du Rio 10B avec double extension.

Rio 19B, le même que le précédent, mais le corps en bois est remplacé par du métal.

Rio 26B, le même, dit modèle de luxe, mise au point par double crémaillère. Deux types ont existé avec un support d'objectif différent.

Rio 27B, haut de gamme en chambre 6,5 x 9.

Chambres pour plaque 9 x 12 :

Rio 8C, simple tirage, mise au point par réglette modèle antérieur à 1927.

Rio 8C, simple tirage, mise au point par réglette modèle circa 1929.

Rio 10C, simple tirage, corps en bois, mise au point par réglette modèle circa 1921.

Rio 10C, le même, mais viseur décalé du centre et une seule pince de blocage ronde. modèle 1925.

Rio 12C, le même, mais existe sans décentrement, avec décentrement vertical ou décentrement horizontal et vertical.

Rio 12C, le même (1925 pour Mck), mais mono pince de blocage ronde le viseur n'est plus centré et levier pour faire la mise au point.

Rio 12C, le même (1927 pour Mck), mais double pinces rondes de blocage et viseur recentré.

Rio 14C, le même, mise au point par disque pivotant.

Rio 14C, le même (1927 pour Mck), mais les pinces de blocage changent.

Rio 16C, mise au point par crémaillère avant, 2 versions : une avec leur pinces de blocage caractéristiques, l'autre avec les classiques hémisphériques.

Rio 18C, le même, corps en bois et double tirage par crémaillère.

Rio 19C, le même mais corps métallique.

Rio 20C, le même, corps en bois, double décentrement et double tirage par crémaillère.

Rio 21C, le même, mais viseur sportif à double cadre non optique.

Rio 22C, le même, dit modèle de grand luxe, corps en bois vernis et viseur plus grand.

Rio 23C, le même, tout métal et viseur sportif à double cadre non optique.

Rio 25C, le même, mais porte objectif extra large.

Rio 26C, le même, mais corps entièrement métallique. Deux types ont existé avec un support d'objectif différent.

Rio 28C, les différences avec le précédent n'ont pas été trouvées.

Rio 44C, chambre 9 x 12 horizontale. Corps en bois, abattant en aluminium, double décentrement et mise au point par disque pivotant.

Rio 55C, chambre 9 x 12 verticale en bois à double extension.

Rio 70C, chambre 9 x 12 horizontale. avec deux obturateurs (descendant direct du Bültel et Stammer Zweiverschluss).

Rio 80C, le même, mais sans obturateur à rideaux.

Rio 85C, chambre 9 x 12 carrée. Triple extension.

Chambres pour plaque 10 x 15 :

Rio 22D, modèle de luxe, double extension, mise au point par double crémaillère, similaire au Rio 22C.

Rio 25D, similaire au Rio 25C. Deux versions : une sans viseur sportif et viseur centré (c.1923), l'autre avec viseur sportif et viseur décalé.

Rio 56D, similaire au Rio 55C.

Rio 71D, similaire au Rio 70C.

Rio 81D, similaire au Rio 80C.

Chambres pour plaque 13 x 18 :

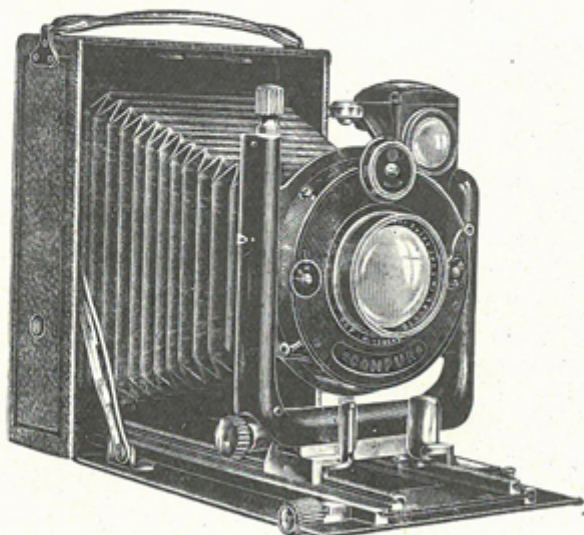
Rio 57, similaire au Rio 56D.

Rio 72, similaire au Rio 71D.

www.collection-appareils.fr

“ RIO 26 ”

FORMAT 9 × 12 $\frac{1}{m}$ POUR PLAQUES ET FILMPACKS



En

Métal léger

Double tirage

en 29 $\frac{1}{m}$



MODELE DE GRAND LUXE, ENTIEREMENT METAL

Porte-objectif extra large pour recevoir les objectifs les plus lumineux

DESCRIPTION.

Corps en aluminium, gainé maroquin, soufflet peau planchette aluminium émaillée noir, ferrures finement nickelées. Porte-objectif extra large en « U » en magnalium fondu, décentrement horizontal et vertical par vis micrométrique. Très grand viseur redresseur réversible pliant, double crémaillère protégée, mise au point avec arrêt automatique à l'infini, échelle graduée, verre dépoli avec abat-jour et dispositif pour plaques autochromes, 3 écrous de pied, déclencheur métal, 3 chassis métalliques à triple feuillure

N°	OBJECTIF	Foyer	IBSO	COMPUR
197	Anastigmat « RIONAR » f. 4-5	13.5		
198	» Meyer « HELIOPLAN » f. 4-5	13.5		
199	» Steinheil « UNOFOCAL » f. 5-4	13.5		
200	» » » f. 4-5	13.5		
201	» » » f. 4-5	15		
202	» Carl Zeiss, Jena « TESSAR » f. 4-5	13.5		
203	» Carl Zeiss, Jena « TESSAR » f. 4-5	15.		
204	» Virlot « NICTOR SUP » f. 4-5	14		

*Dimensions environ 5×12×15 c/m. — Poids environ 1.200 grammes.
Accessoires page 22.*

Voir page 6, les explications pour les objectifs VIRLOT